

ИЗВЕЩЕНИЕ

о проведении открытого запроса предложений

г. Тосно

«08» октября 2014 г.

Заказчик ОАО «Тепловые сети» объявляет о проведении открытого запроса предложений на право заключения договора поставки спецодежды, спецобуви и средств индивидуальной защиты для нужд ОАО «Тепловые сети».

Порядок проведения данного запроса предложений регулируется Положением о закупках, утвержденным и размещенным на сайте www.zakupki.gov.ru и официальном сайте <http://teploseti-tosno.ru/>, а так же Закупочной документацией.

1. Способ закупки: открытый запрос предложений.

2. Заказчик: ОАО «Тепловые сети». Место нахождения Заказчика: Ленинградская область, г. Тосно, ул. Боярова, д. 1. Почтовый адрес Заказчика: 187000, Ленинградская область, г. Тосно, ул. Боярова, д. 20, телефон (813 61) 2-28-93, факс (813 61) 2-08-38 официальный сайт <http://teploseti-tosno.ru/>

3. Предмет договора:

Поставка спецодежды, спецобуви и средств индивидуальной защиты для нужд ОАО «Тепловые сети».

4. Место поставки: склад поставщика.

5. Сведения о начальной цене договора: 1 800 000,00 руб. с учетом НДС.

6. Срок оказания услуги: с момента подписания договора и до 31.12.2014 г.

7. Срок предоставления документации о проведении запроса предложений: 5 дней.

8. Место предоставления документации о проведении запроса предложений: Ленинградская область, г. Тосно, ул. Боярова, д. 20, приемная.

Порядок предоставления документации о проведении запроса предложений - на бумажном носителе.

10. Размер, порядок и сроки внесения платы за предоставление документации: не установлено.

11. Место рассмотрения предложений участников закупки и подведения итогов запроса предложений: Ленинградская область, г. Тосно, ул. Боярова, д. 20.

12. Дата рассмотрения предложений участников закупки и подведения итогов запроса предложений: 15.10.2014г.

13. Контактное лицо по вопросам организации запроса предложений – Шалаева Наталья Павловна, тел.: 911-242-95-18.

14. Контактное лицо по вопросам технического задания – Городничая Ирина Степановна 911-990-44-92, тел.: (813-61) 2-08-38.

15. Коммерческие предложения должны быть доставлены, по адресу:187000, Ленинградская область, г. Тосно, ул. Боярова, д. 20, приемная.

Начало подачи Заявок на участие в открытом запросе цен: **«09» октября 2014г.** с 08.30 по московскому времени. Окончание подачи Заявок на участие в открытом запросе цен: до 12.00 по московскому времени **«15» октября 2014г.**

Заявки подаются ежедневно по рабочим дням с 08.30 до 16.00 по московскому времени.

16. Требования к выполняемой работе.

1). Наименование, характеристики поставляемого товара:

А. Костюмы специальные для защиты от пониженных температур.

Б. Одежда специальная защитная от механических воздействий и общих производственных загрязнений (далее ОПЗ – костюмы мужские и женские, в том числе отдельными предметами: куртки мужские, куртки женские, брюки мужские, брюки женские, полукомбинезоны мужские, полукомбинезоны женские, куртки без рукавов (жилеты) мужские, курток без рукавов (жилеты) женские.

В. Обувь специальная кожаная для защиты от нефти, нефтепродуктов, кислот, щелочей, нетоксичной и взрывоопасной пыли.

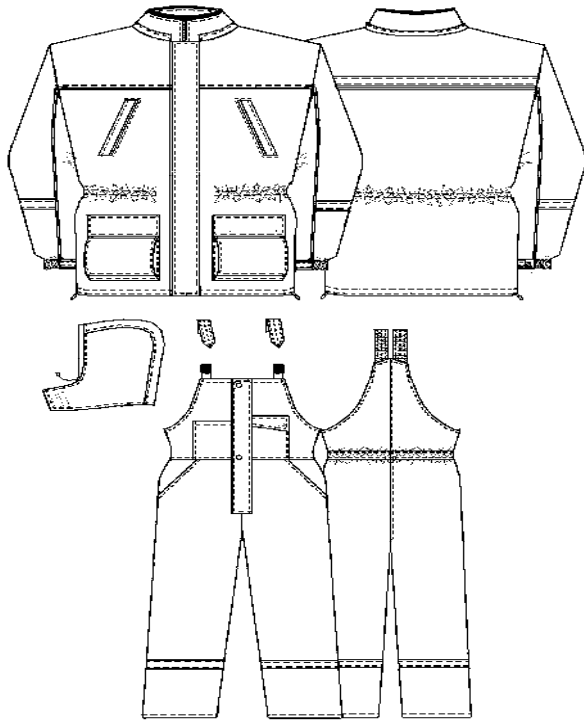
Г. Обувь специальная кожаная для защиты от механических воздействий.

Д. Сапоги специальные из литевых полимерных материалов для защиты от химических факторов (кислот, щелочей, нефти, нефтепродуктов, масел, жиров).

2). Требования к техническим характеристикам, качеству товара, их безопасности, к функциональным характеристикам (потребительским свойствам) товара, к размерам, упаковке, отгрузке товара и иные требования, связанные с определением соответствия поставляемого товара потребностям заказчика:

А. ГОСТ 12.4.236 - 2011 Одежда специальная для защиты от пониженных температур, класс защиты 2. (Код ОК 005(ОКП) 857200

КОСТЮМ УТЕПЛЕННЫЙ МУЖСКОЙ (ЖЕНСКИЙ) РАБОЧИЙ ФОРМЕННЫЙ.



СООТВЕТСТВУЕТ ТРЕБОВАНИЯМ НОРМАТИВНЫХ ДОКУМЕНТОВ – ГОСТ Р 12.4.236-2011 п.5.1, 5.2, 5.3, 5.4, р.7,8
ГОСТ Р ЕН 340-2010 р.4-8, ГОСТ 11209-85 п.1.5, ГОСТ 29122-91 р.4. (код ТН ВЭД России)

Требования к изготовлению:

Костюм состоит из куртки и полукombineзона. Костюм должен быть изготовлен в соответствии с промышленными методами изготовления специальной одежды. Внешний вид костюма согласно рисунку и требованиям конструкции. Соответствует 2 классу защиты по термостойкости. Подходит для использования на территории I, II, III климатических поясов.

Швы: Втачивания рукавов, стачивания шаговых, боковых куртки и полукombineзона, стачивания среднего шва передних и задних половинок выполняются стачным швом одной строчкой на прямострочной машине. Количество стежков в одном сантиметре стачивающей строчки должно быть не

менее 3,5. Детали костюма должны стачиваться швом шириной 1,0 см, обтачиваться – шириной шва 0,7-0,8 см.

Отделочные строчки прокладываются по:

швам настрачивания карманов полочек куртки и грудки полукombineзона (ширина внутренней подгибки – 1,0 см), краю световозвращающей ленты, краям лямок, кокеткам и центральной части рукава – на расстоянии 0,2-0,3 см от края детали или шва стачивания;

«входу» нижних карманов передних половинок полукombineзона, шву притачивания грудки полукombineзона, клапанам карманов, среднему шву передних и задних половинок брючин, плечевым швам, по воротнику, краю планок, вдоль швов капюшона - на расстоянии 0,6-0,7 см от края детали или шва стачивания.

Низ брючин обрабатывается швом в подгибку с закрытым срезом шириной 1,5-2,0 см.

Низ куртки обрабатывается швом в подгибку с закрытым срезом шириной 2,5-3,0 см.

Вставка из эластичной ленты для бретелей полукombineзона должна быть закрыта с обеих сторон чехлом из основной ткани.

На задних половинках полукombineзона по линии талии кулиса с эластичной тесьмой.

В подгибе куртки и по линии талии пропущен шнур, с возможностью регулирования в боковых швах.

Количество стежков в настрочных и отделочных строчках должно быть не менее 3,5 на один сантиметр.

Срезы карманов, не входящие в швы, должны быть обметаны.

Синтепон, для предотвращения миграции волокон, должен быть простеган на подкладке. Стежка декоративная в виде ромба (максимальное расстояние между строчками – 12,5см). Также, для предотвращения миграции волокон синтепона через подклад и дополнительного удержания тепла внутри костюма, синтепон «запакован» с двух сторон флизелином.

Требования к материалам:

Ткань: 1.«Олдос» состав - 35% хлопок, 65% полиэфир, водоотталкивающая отделка, с поверхностной плотностью 260 г/м2. Низкая усадка по утку и основе.

2. «Таслан» состав – 100% полиэфир, водоотталкивающая отделка, с PU-milky покрытием, с поверхностной плотностью 130 г/м2. Низкая усадка по утку и основе.

Цвет: основной ткани – темно-синий, отделочной – серый.

3. «Флис» воротниковый состав - 100% полиэфир, отделка антипилинг, с поверхностной плотностью 190 г/м2.

Подкладочный материал: цвет черный, состав сырья - 100% ПЭ.

Утепляющий материал:

синтепон, поверхностной плотностью 200 г/кв.м., в рукавах и капюшоне, полукомбинезоне, синтепон, поверхностной плотностью 400 г/кв.м., на полочках и спинке,

Нитки: армированные лавсановые №45ЛЛ черные на основе.

Пуговицы: цвет – в тон основного материала или черные. Пуговицы с четырьмя проколами термостойкие диаметром 20 мм.

Иная фурнитура: световозвращающая лента должна соответствовать требованиям ГОСТ Р.12.4.219 – 99, класс светоотражающего материала – 2.

Кант световозвращающий ш.3,5 мм.

Пластмассовая пряжка – фастекс ш.30мм.

Резинка тканая ш.30мм в лямки и кулису полукомбинезона.

Шнур п/э в тон основного материала или черный ш.3-4мм в капюшон и кулису и низ куртки.

Стопор пластмассовый, с двумя отверстиями.

Лента «Велькро» в тон основного материала или черная ш.45-50мм.

Молния пластмассовая витая дл.50см двухзамковая.

Молния пластмассовая «тракторная» дл.80 - 90см (в зависимости от роста).

Требования по конструкции:

- Куртка

Силуэт: прямой.

Застежка: центрально-бортовая на молнию и планку с супатом, на пять петель и пуговиц.

Полочки: с отрезными кокетками из отделочного материала. На полочках четыре кармана. Верхние прорезные карманы с «листочкой» с отделкой световозвращающим кантом. Нижние объемные (деталь объема выполнена из отделочного материала) карманы с клапанами, застегивающимися на текстильную ленту «велькро», клапан сшит из двух частей, нижняя часть в цвет кокетки, так же, за счет нижней части выполнен отделочный кант ш.0,5-0,7см.

По краю кокетки расположена световозвращающая лента ш.2,5см.

Спинка: с отрезной кокеткой из отделочного материала. По краю кокетки расположена световозвращающая лента ш.2,5см.

По линии талии и низу куртки, для защиты от ветра, расположены регулируемые кулисы.

Рукава: втачные из трех частей, вдоль швов центральной части отделка световозвращающим кантом.

Манжеты притачные из двух частей, часть с резинкой расстроена, вторая часть с патой, застегивающейся на текстильную ленту «велькро». Внутренний трикотажный манжет.

На центральной части расположена световозвращающая лента ш.2,5см.

Воротник - стойка, утепленный синтепоном и «Флисом».

Капюшон: отстежной на пуговицах, регулируемый по подбородочной части с помощью шнура и застегивающийся на два ряда текстильной ленты «велькро» .

- Полукомбинезон

Передние половинки: с внутренними карманами с наклонным входом.

Спинка высокая. Для лучшей посадки регулировка за счет лямок с эластичной тесьмой и застежкой на карабин (детали под карабин и лямки выполнена из отделочного материала).

По низу брючин расположена световозвращающая полоса ш.2,5см.

Наличие логотипа:

На кокетке спинки куртки вышит фирменный логотип «Тепловые сети». Цвет ниток – белый с черной отделкой.

На кокетке левой полочки куртки вышит фирменный логотип «Тепловые сети» в «цветке». Цвет ниток – серый и белый с черной отделкой.

Место нанесения знака соответствия по ГОСТ Р 50460-92 на изделии. Схема сертификации: **3**

Б. Одежда специальная защитная от механических воздействий и общих производственных загрязнений (далее ОПЗ – костюмы мужские и женские, в том числе отдельными предметами:

Арт.001 - куртки мужские,
Арт.002 - куртки женские,
Арт.003 - брюки мужские,
Арт.004- брюки женские,
Арт.005 - полукombineзоны мужские,
Арт.006 - полукombineзоны женские,
Арт.007- куртки без рукавов (жилеты) мужские,
Арт.008- куртки без рукавов (жилеты) женские.
Код ТН ВЭД 6203221000, 6203231000, 6204221000, 6204231000,
Серийный выпуск, ТОН№002-50933599-2014.

СООТВЕТСТВУЕТ ТРЕБОВАНИЯМ ТР ТС 019/2011 «О безопасности средств индивидуальной защиты» п.1.6, п.4.2(п.п.1-7,12), п.4.3(п.п.1,2), п.4.10-4.13, п.5.3,5.4,5.6-5.10, раздел 6.

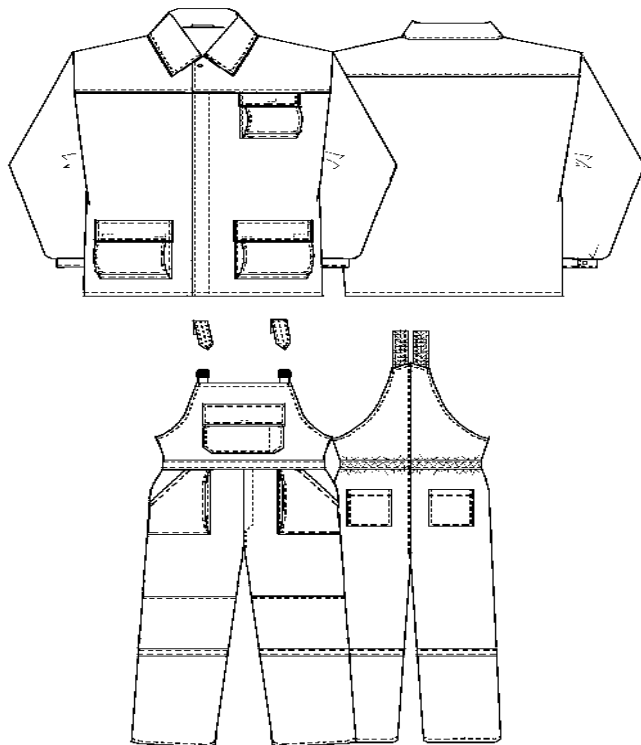
КОСТЮМ МУЖСКОЙ ЛЕТНИЙ РАБОЧИЙ ФОРМЕННЫЙ

ГОСТ 27575 – 87 Костюмы мужские для защиты от общих производственных загрязнений и механических воздействий

Требования к изготовлению:

Костюм состоит из куртки и полукombineзона. Костюм должен быть изготовлен в соответствии с промышленными методами изготовления специальной одежды.

Швы: Втачивания рукавов, стачивания шаговых, боковых куртки и полукombineзона, стачивания среднего шва передних и задних половинок выполняются стачным швом одной строчкой на машине цепного стежка. Количество стежков в одном сантиметре стачивающей строчки должно быть не менее 3,5. Детали костюма должны стачиваться швом шириной 1,0 см, обтачиваться – шириной шва 0,7-0,8 см.



Количество стежков в одном сантиметре стачивающей строчки должно быть не менее 3,5. Детали костюма должны стачиваться швом шириной 1,0 см, обтачиваться – шириной шва 0,7-0,8 см.

Отделочные строчки прокладываются по:

швам настрачивания: карманов куртки и полукombineзона (ширина внутренней подгибки – 1,0 см), усилительных накладок в области колен, поясу, краю: лямок, световозвращающей ленты, среднему шву передних и задних половинок брюк – на расстоянии 0,2-0,3 см от края детали или шва стачивания;

по швам притачивания кокеток к полочкам и спинкам, горловине, по краю: воротника, клапанов, манжетов, бортов – на расстоянии 0,6-0,7 см.

Низ куртки и брючин обрабатывается швом в подгибку с закрытым срезом шириной 1,5-2,0 см.

Супат закреплен сквозной строчкой.

Вставка из эластичной ленты для бретелей полукombineзона должна быть закрыта с обеих сторон чехлом из основной ткани.

На задних половинках полукombineзона по линии талии кулиса с эластичной тесьмой.

Количество стежков в настрочных и отделочных строчках должно быть не менее 3,5 на один сантиметр.

Срезы карманов, не входящие в швы, должны быть обметаны.

Требования к материалам:

Ткань: «Премьер-cotton» состав 100% хлопок, водоотталкивающая отделка, с поверхностной плотностью не менее 250 г/м². Стойкость к истиранию ткани 7500 циклов. Низкая усадка по утку и основе - около 1%.

Цвет: основной ткани – темно-синий, отделочной – серый.

Нитки: армированные лавсановые № 45ЛЛ.

Пуговицы: цвет – в тон основного материала или черные. Диаметр пуговиц 20 мм.

Иная фурнитура: световозвращающая лента должна соответствовать требованиям ГОСТ Р.12.4.219 – 99, класс светоотражающего материала – 2.

Кант световозвращающий ш.3,5 мм.

Пластмассовая пряжка – фастекс ш.30мм.

Резинка тканая ш.30мм в лямки и кулису полукомбинезона.

Шнур п/э в тон основного материала или черный ш.3-4мм в кулису куртки.

Стопор-шар пластмассовый.

Лента «Велькро» в тон основного материала или черная ш.45-50мм.

Требования по конструкции:

- Куртка

Силуэт: прямой.

Застежка: центрально-бортовая внутренняя на пять петель (верхняя сквозная) и пуговиц. Подборт и супат выполнены из отделочного материала. Подборт отрезной за счет этого выполнен отделочный кант ш.0,5-0,7см. Подборт и супат выполнены из отделочного материала.

Полочки: с отрезными кокетками из отделочного материала. На нижних частях полочек настроены объемные накладные карманы с клапанами, застегивающимися на текстильную ленту «контакт». На левой полочке настроен объемный нагрудный карман с клапаном, застегивающимся на текстильную ленту «контакт». Клапан нагрудного кармана входит в шов притачивания кокетки к полочке. Детали объема выполнены из отделочного материала. Клапана сшиты из двух частей, нижняя часть в цвет кокетки, так же, за счет нижней части выполнен отделочный кант ш.0,5-0,7см.

Спинка: с отрезной кокеткой из отделочного материала.

Рукава: втачные с притачными манжетами, застегивающимися на петли и пуговицы.

Воротник: отложной шит из двух частей, нижняя часть в цвет кокетки, так же, за счет нижней части выполнен отделочный кант ш.0,5-0,7см.

- Полукомбинезон

Застежка: на петли и пуговицы в левом боковом шве.

Грудка: притачная, с накладным карманом с клапаном, застегивающимся на текстильную ленту «контакт», с перестрочкой. Клапана сшиты из двух частей, нижняя часть в цвет кокетки, так же, за счет нижней части выполнен отделочный кант ш.0,5-0,7см.

Передние половинки: с накладными объемными карманами с наклонным входом (деталь объема выполнена из отделочного материала).

По низу брючин расположена световозвращающая полоса ш.2,5см.

Наличие логотипа:

На кокетке спинки куртки вышит фирменный логотип «Тепловые сети». Цвет ниток – белый с черной отделкой.

На нагрудном кармане левой полочки куртки вышит фирменный логотип «Тепловые сети» в «цветке». Цвет ниток – серый и белый с черной отделкой.

КОСТЮМ ЖЕНСКИЙ РАБОЧИЙ ФОРМЕННЫЙ.

ГОСТ 27574 – 87 Костюмы женские для защиты от общих производственных загрязнений и механических воздействий

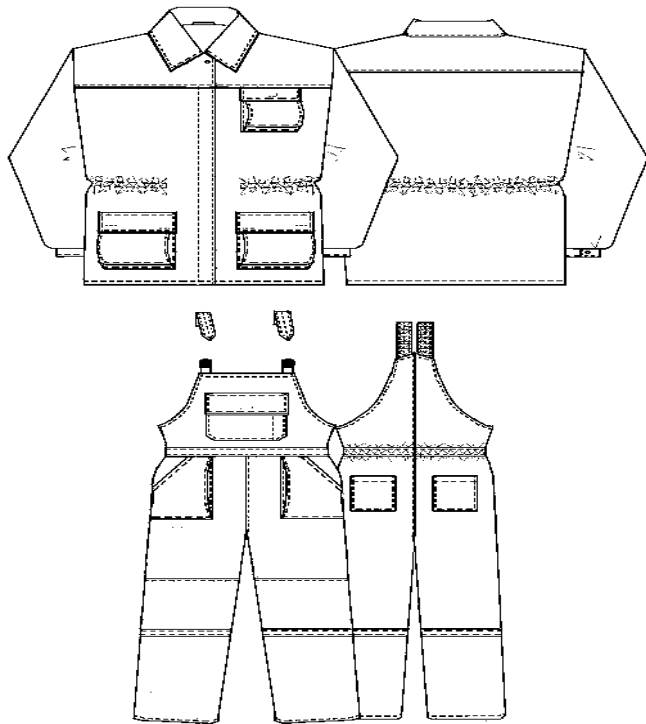
Требования к изготовлению:

Костюм состоит из куртки и полукомбинезона. Костюм должен быть изготовлен в соответствии с промышленными методами изготовления специальной одежды.

Швы: Втачивания рукавов, стачивания шаговых, боковых куртки и полукомбинезона, стачивания среднего шва передних и задних половинок выполняются стачным швом одной строчкой на машине цепного стежка. Количество стежков в одном сантиметре стачивающей строчки должно быть не менее 3,5. Детали костюма должны стачиваться швом шириной 1,0 см, обтачиваться – шириной шва 0,7-0,8 см.

Отделочные строчки прокладываются по:

швам настрачивания: карманов куртки и полукомбинезона (ширина внутренней подгибки – 1,0 см), усилительных накладок в области колен, поясу, краю: лямок, световозвращающей ленты, среднему шву



Требования к материалам:

Ткань: «Премьер-cotton» состав 100% хлопок, водоотталкивающая отделка, с поверхностной плотностью не менее 250 г/м². Стойкость к истиранию ткани 7500 циклов. Низкая усадка по утку и основе - около 1%.

Цвет: основной ткани – темно-синий, отделочной – серый.

Нитки: армированные лавсановые №45ЛЛ.

Пуговицы: цвет – в тон основного материала или черные. Диаметр пуговиц 20 мм.

Иная фурнитура: световозвращающая лента должна соответствовать требованиям ГОСТ Р.12.4.219 – 99, класс светоотражающего материала – 2.

Кант световозвращающий ш.3,5 мм.

Пластмассовая пряжка – фастекс ш.30мм.

Резинка тканая ш.30мм в лямки и кулису полукомбинезона.

Шнур п/э в тон основного материала или черный ш.3-4мм в кулису куртки.

Стопор-шар пластмассовый.

Лента «Велькро» в тон основного материала или черная ш.45-50мм.

Требования по конструкции:

- Куртка

Силуэт: прямой.

Застежка: центрально-бортовая внутренняя на пять петель (верхняя сквозная) и пуговиц. Подборт и супат выполнены из отделочного материала. Подборт отрезной за счет этого выполнен отделочный кант ш.0,5-0,7см. Подборт и супат выполнены из отделочного материала.

Полочки: с отрезными кокетками из отделочного материала. На нижних частях полочек настроены объемные накладные карманы с клапанами, застегивающимися на текстильную ленту «контакт». На левой полочке настроен объемный нагрудный карман с клапаном, застегивающимся на текстильную ленту «контакт». Клапан нагрудного кармана входит в шов притачивания кокетки к полочке. Детали объема выполнены из отделочного материала. Клапана сшиты из двух частей, нижняя часть в цвет кокетки, так же, за счет нижней части выполнен отделочный кант ш.0,5-0,7см.

Спинка: с отрезной кокеткой из отделочного материала.

Рукава: втачные с притачными манжетами, застегивающимися на петли и пуговицы.

Воротник: отложной шит из двух частей, нижняя часть в цвет кокетки, так же, за счет нижней части выполнен отделочный кант ш.0,5-0,7см.

По линии талии и низу куртки, для защиты от ветра, расположены регулируемые кулисы.

- Полукомбинезон

Застежка: на петли и пуговицы в левом боковом шве.

Грудка: притачная, с накладным карманом с клапаном, застегивающимся на текстильную ленту

передних и задних половинок брюк – на расстоянии 0,2-0,3 см от края детали или шва стачивания;

по швам притачивания кокеток к полочкам и спинкам, горловине, по краю: воротника, клапанов, манжетов, бортов – на расстоянии 0,6-0,7 см.

Низ куртки и брючин обрабатывается швом в подгибку с закрытым срезом шириной 1,5-2,0 см.

Супат закреплен сквозной строчкой.

По линии талии куртки пропущен шнур, с возможностью регулирования.

Вставка из эластичной ленты для бретелей полукомбинезона должна быть закрыта с обеих сторон чехлом из основной ткани.

На задних половинках полукомбинезона по линии талии кулиса с эластичной тесьмой.

Количество стежков в настроенных и отделочных строчках должно быть не менее 3,5 на один сантиметр.

Срезы карманов, не входящие в швы, должны быть обметаны.

«контакт», с перестрочкой. Клапана сшиты из двух частей, нижняя часть в цвет кокетки, так же, за счет нижней части выполнен отделочный кант ш.0,5-0,7см. Шов притачивания нагрудника должен быть обработан поясом.

Передние половинки: с накладными объемными карманами с наклонным входом (деталь объема выполнена из отделочного материала).

По низу брючин расположена световозвращающая полоса ш.2,5см.

Наличие логотипа:

На кокетке спинки куртки вышит фирменный логотип «Тепловые сети». Цвет ниток – белый с черной отделкой.

На нагрудном кармане левой полочки куртки вышит фирменный логотип «Тепловые сети» в «цветке». Цвет ниток – серый и белый с черной отделкой.

В. ГОСТ 12.4.137.-84 ССБТ Обувь специальная кожаная для защиты от нефти, нефтепродуктов, кислот, щелочей, нетоксичной и взрывоопасной пыли. ТУ

Г. ГОСТ 28507-90 Обувь специальная кожаная для защиты от механических воздействий. КОД ТН ВЭД ТС 6403 40 000 0, 6403 91 160 0, Ботинки- метод крепления : строчечно-литевой, материал подошв: -полиуретан, термополиуретан.

СООТВЕТСТВУЕТ ТРЕБОВАНИЯМ:

ГОСТ 12.4.137.-84 п.2.4.,п.2.18.,п.2.21.1., п.п.2.22.-2.24., п.2.26., п.2.27.

ГОСТ 12.4.177-90 п.1.2.

ГОСТ 28507-90 п.2.3.,п.п. 2.7.3.-2.7.9.

Д. ТУ 2595-003-41598788-2009 Сапоги специальные из литевых полимерных материалов для защиты от химических факторов(кислот, щелочей, нефти, нефтепродуктов, масел, жиров)

СООТВЕТСТВУЕТ ТРЕБОВАНИЯМ:

Технического регламента Таможенного союза ТР ТС 019/2011 «О безопасности средств индивидуальной защиты»

3) Требования к сроку и (или) объему предоставления гарантии качества товара, к обслуживанию товара, к расходам на эксплуатацию товара.

Дата изготовления (квартал, год) указана на этикетке изделия. Сроки и условия хранения указаны в инструкции по эксплуатации изделия. Срок службы: в зависимости от условий эксплуатации.

4) Требования к условиям исполнения договора.

1. Период поставки - по заявке.
2. Место поставки – склад поставщика
3. Поставка товара производится за счет Покупателя со склада Поставщика
4. Порядок оплаты – предлагается Участником.

5) Требование к исполнителю

1. Исполнитель должен быть производителем спецодежды, и иметь сертификаты на продукцию.
2. Исполнитель берёт на себя обязанность выполнять дополнительные заказы по пошиву спецодежды небольших партий продукции нестандартных размеров не входящих в ГОСТ.
3. Наличие собственного производства в Санкт-Петербурге
4. Опыт работы не менее 5 лет.
5. Товар должен быть новым и ранее не использованным, изготовлен в 2014 году.
6. Стандарты размеров спецодежды и спецобуви должны соответствовать ГОСТ 27574-87, ГОСТ 27575-87, ГОСТ 11373-88
7. Продукция должна соответствовать требованиям закупочной документации.
8. Обязательно стёжка в синтепоне.
9. Класс защиты утеплённой одежды не ниже 2 класса, утеплитель – 400 гр/м.
10. Логотип вышивка на спине застил (10857 стежков), на левом кармане (7900 стежков).

Перечень продукции

№ п/п	Наименование Товара	Размер	Рост	Ед. изм.	Кол-во
1	Ботинки кожаные с защитным подноском летние	38	-	пар	23
		39	-	пар	10
		41	-	пар	7
		42	-	пар	4
		43	-	пар	23
		44	-	пар	10
		45	-	пар	7
		46	-	пар	4
		47	-	пар	23
2	Ботинки кожаные утепленные	38	-	пар	23
		39	-	пар	10
		41	-	пар	7
		42	-	пар	4
		43	-	пар	23
		44	-	пар	10
		45	-	пар	7
		46	-	пар	4
		47	-	пар	23
3	Валенки с резиновым низом	38	-	пар	23
		39	-	пар	1
		40	-	пар	1
		41	-	пар	3
		42	-	пар	14
		43	-	пар	13
		44	-	пар	14
		45	-	пар	2
		46	-	пар	4
4	Жилет сигнальный	48-50	-	шт	23
		52-54	-	шт	10
		56-58	-	шт	7
		60-62	-	шт	4
5	Жилет утеплённый	48-50	-	шт	23
		52-54	-	шт	10
		56-58	-	шт	7
		60-62	-	шт	4
6	Костюм для защиты от искр и брызг расплавленного металла, брезентовый со спилком (костюм сварщика)	46-48	170-176	компл	2
		50-52	170-176	компл	2
		50-52	182-188	компл	4
		54-56	182-188	компл	4
		60-62	194-200	компл	1
7	Костюм для защиты от искр и брызг расплавленного металла, брезентовый со спилком ,на утепляющей прокладке (костюм сварщика)	46-48	170-176	компл	2
		50-52	170-176	компл	2
		50-52	182-188	компл	4
		54-56	182-188	компл	4
		60-62	194-200	компл	1
8	Костюм утеплённый мужской рабочий форменный (с логотипом) (куртка + полукомбинезон)	44-46	170-176	компл	11
		48-50	170-176	компл	37
		48-50	182-188	компл	19
		52-54	182-188	компл	57
		54-56	182-188	компл	10
		56-58	170-176	компл	2
		56-58	182-188	компл	15
		62-64	182-188	компл	7
		64-66	170-176	компл	2
9	Костюм утеплённый	44-46	158-164	компл	10

	женский рабочий форменный (с логотипом) (куртка + полукомбинезон)	48-50	170-176	компл	30
		52-54	170-176	компл	24
		52-54	182-188	компл	9
		56-58	182-188	компл	6
		60-62	170-176	компл	4
		60-62	182-188	компл	1
		64-66	170-176	компл	1
10	Костюм хлопчатобумажный для защиты от основных производственных загрязнений и механических воздействий мужской (с логотипом) (куртка + полукомбинезон)	44-46	170-176	компл	11
		48-50	170-176	компл	37
		48-50	182-188	компл	19
		52-54	182-188	компл	57
		54-56	182-188	компл	10
		56-58	170-176	компл	2
		56-58	182-188	компл	15
		62-64	182-188	компл	7
64-66	170-176	компл	2		
11	Костюм хлопчатобумажный для защиты от общих производственных загрязнений и механических воздействий женский (с логотипом) (куртка + полукомбинезон)	44-46	170-176	компл	1
		48-50	158-164	компл	5
		52-54	170-176	компл	1
		52-54	158-164	компл	2
		56-58	170-176	компл	1
		60-62	170-176	компл	1
		60-62	182-188	компл	1
64-66	170-176	компл	2		
12	Костюм влагозащитный (куртка + полукомбинезон)	48-50	170-176	шт	5
		52-54	170-176	шт	2
13	Полуботинки кожаные женские	36	-	пар	1
		37	-	пар	1
		38	-	пар	1
		39	-	пар	1
14	Сапоги кожаные комбинированные мужские	38	-	пар	1
		39	-	пар	1
		41	-	пар	2
		42	-	пар	19
		43	-	пар	23
		44	-	пар	9
		45	-	пар	10
		46	-	пар	5
		47	-	пар	4
15	Сапоги специальные из литьевых полимерных материалов для защиты от химических факторов	42	-	пар	8
		43	-	пар	10
		44	-	пар	4
		45	-	пар	6
		46	-	пар	5

Логотип «Тепловые сети» вышит на кокетке спинки куртки.

Цвет ниток –белый с чёрной отделкой.

На кокетке левой полочки куртки вышит логотип «Тепловые сети» в «цветке».

Цвет ниток –серый и белый с чёрной отделкой

17. Требования к исполнителю услуг.

участник должен обладать необходимыми профессиональными знаниями и опытом, иметь ресурсные возможности (финансовыми, материально-техническими, производственными, трудовыми), управленческой компетентностью, опытом и репутацией;

участник должен обладать гражданской правоспособностью в полном объеме для заключения и исполнения договора (должен быть создан в установленном законодательством порядке и иметь соответствующие действующие лицензии на выполнение видов деятельности в рамках договора);

участник не должен являться неплатежеспособным или банкротом (должно отсутствовать решение арбитражного суда о признании участника банкротом и об открытии конкурсного производства), находится в процессе ликвидации, на имущество участника в части, существенной для исполнения договора, не должен быть наложен арест, экономическая деятельность участника не должна быть приостановлена;

участник должен обладать полным комплектом поданных в заявке документов, соответствующим требованиям, изложенным в конкурсной документации;

участник гарантирует полноту и соответствие поданных в заявке документов требованиям, изложенным в документации по открытому запросу предложений;

участник гарантирует не приостановление деятельности в порядке, предусмотренном Кодексом РФ об административных правонарушениях, на день подачи заявки в целях участия в закупках;

участник гарантирует отсутствие сведений в реестре недобросовестных поставщиков,

участник должен быть производителем спецодежды, и иметь сертификаты на продукцию,

участник должен иметь собственное производство в Санкт-Петербурге,

участник должен иметь опыт работы не менее 5 лет.

Предложения направлять в виде заявки на участие в закупочной процедуре по адресу: 187000, Ленинградская область, г. Тосно, ул. Боярова, д. 20, приемная

Уведомляем Вас, что:

- Запрос предложений не является торгами и не подпадает под регулирование ст.ст. 447-449 Гражданского кодекса Российской Федерации, также не является публичным конкурсом и не регулируется статьями 1057—1065 части второй Гражданского кодекса Российской Федерации. Таким образом, процедура запроса предложений не накладывает на Заказчика соответствующего объема гражданско-правовых обязательств. Заказчик не обязан каким-либо образом представлять обоснование или мотивировать свои действия (бездействие). Заказчик не имеет обязанности заключения договора по результатам настоящей процедуры закупки.

- Право подписывать заявку на участие в закупочной деятельности имеет руководитель юридического лица, который вправе действовать от имени юридического лица в соответствии с их учредительными документами без доверенности, физические лица, в том числе индивидуальные предприниматели, либо представители юридических лиц, физических лиц (индивидуальных предпринимателей) на основании доверенности, подписанной руководителем организации (для юридических лиц) или нотариально заверенной (для физических лиц и индивидуальных предпринимателей). Во втором случае в составе заявки, необходимо представить оригинал или нотариально заверенную копию данной доверенности.

- Договор с победителем запроса предложений будет заключен согласно прилагаемому проекту договора, победитель запроса предложений не имеет права вносить изменения в проект договора, за исключением случаев, прямо установленных документацией о запросе предложений.