

ИЗВЕЩЕНИЕ

о проведении открытого запроса цен

г. Тосно

«20» сентября 2017 г.

Заказчик ОАО «Тепловые сети» объявляет о проведении открытого запроса цен на право заключения договора на поставку костюмов утепленных мужских(женских) рабочих форменных (куртка+полукомбинезон) с логотипом для нужд ОАО «Тепловые сети».

Порядок проведения данного запроса цен регулируется Положением о закупках, утвержденным и размещенным на сайте www.zakupki.gov.ru и официальном сайте <http://teploseti-tosno.ru/>

1. Способ закупки: открытый запрос цен.

2. Заказчик: ОАО «Тепловые сети». Место нахождения Заказчика: Ленинградская область, г. Тосно, ул. Боярова, д. 1. Почтовый адрес Заказчика: 187000, Ленинградская область, г. Тосно, ул. Боярова, д. 20, телефон (813 61) 2-28-93, факс (813 61) 2-08-38 официальный сайт <http://teploseti-tosno.ru/>

3. Предмет договора:

Поставка костюмов утепленных мужских (женских) рабочих форменных (куртка+полукомбинезон) с логотипом для нужд ОАО «Тепловые сети», на основании спецификации.

4. Место поставки товара (выполнения работ, оказания услуг):

Поставка осуществляется за счет Покупателя со склада Поставщика, находящегося на расстоянии не более 50 км от фактического местонахождения Покупателя (Ленинградская область, г. Тосно).

5. Планируемая цена закупки составляет: 765 578,10 рублей (с учетом НДС).

6. Срок действия договора: с момента подписания и до 31.12.2018г.

7. Срок предоставления документации: 3 рабочих дня.

8. Место предоставления документации о проведении запроса цен: Ленинградская область, г. Тосно, ул. Боярова, д. 20 приемная

9. Порядок предоставления документации о проведении запроса цен – на бумажном носителе.

10. Размер, порядок и сроки внесения платы за предоставление документации: не установлено.

11. Место рассмотрения предложений участников закупки и подведения итогов запроса цен: Ленинградская область, г. Тосно, ул. Боярова, д. 20.

12. Дата рассмотрения предложений участников закупки и подведения итогов запроса цен: **29.09.2017 г.**

13. Контактное лицо по вопросам организации запроса цен – Шалаева Наталья Павловна, тел.: (813-61) 2-00-47; 911-242-95-18

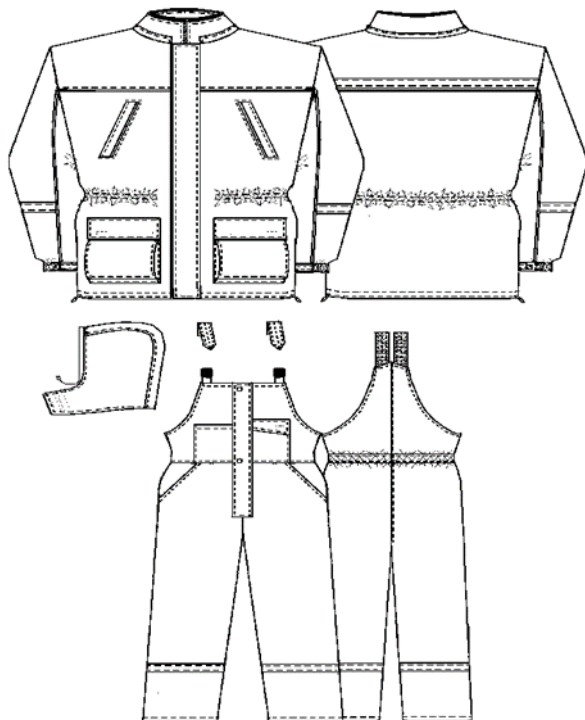
14. Контактное лицо по вопросам технического задания – Никитин Михаил Юрьевич, тел.: (813-61) 2-82-36, 981-994-17-90.

15. Коммерческие предложения должны быть доставлены, по адресу: 187000, Ленинградская область, г. Тосно, ул. Боярова, д. 20, приемная по рабочим дням с 9.00 час. до 16.00 час. перерыв с 12.00 час. до 13.00 час. начиная с **25.09.2017 года и не позднее 10 часов 00 минут 28.09.2017 г.**

16. Перечень наименования товара:

Количество товара определяется по заявкам Заказчика.

№ п/п	Наименование продукта	Ед. изм.	Кол-во	Максимальная цена с НДС за ед.	Сроки поставки
1.	Костюм утепленный мужской(женский) рабочий форменный (куртка+полукомбинезон) с логотипом.	Шт.	181	3 982,50руб.	По заявке до 01.11.17г.
2	Куртка утепленная мужская(женская) рабочая форменная с логотипом.	Шт.	16	2 796,60руб.	По заявке до 01.11.17г.



2) Требования к изделию:

1.Требование к изготовлению:

Костюм состоит из куртки и полукомбинезона. Костюм должен быть изготовлен в соответствии с промышленными методами изготовления специальной одежды. Внешний вид костюма согласно рисунку и требованиям конструкции. Соответствует 2 классу защиты по термостойкости. Подходит для использования на территории I, II, III климатических поясов.

Швы: Втачивания рукавов, стачивания шаговых, боковых куртки и полукомбинезона, стачивания среднего шва передних и задних половинок выполняются стачным швом одной строчкой на прямострочной машине. Количество стежков в одном сантиметре стачивающей строчки должно быть не менее 3,5. Детали костюма должны стачиваться швом шириной 1,0 см, обтачиваться – шириной шва 0,7-0,8 см.

Отделочные строчки прокладываются по:

швам настрачивания карманов полочек куртки и грудки полукомбинезона (ширина внутренней подгибки – 1,0 см), краю световозвращающей ленты, краям лямок, кокеткам и центральной части рукава – на расстоянии 0,2-0,3 см от края детали или шва стачивания;

«входу» нижних карманов передних половинок полукомбинезона, шву притачивания грудки полукомбинезона, клапанам карманов, среднему шву передних и задних половинок брючин, плечевым швам, по воротнику, краю планок, вдоль швов капюшона - на расстоянии 0,6-0,7 см от края детали или шва стачивания.

Низ брючин обрабатывается швом в подгибку с закрытым срезом шириной 1,5-2,0 см.
Низ куртки обрабатывается швом в подгибку с закрытым срезом шириной 2,5-3,0 см.
Вставка из эластичной ленты для бретелей полукомбинезона должна быть закрыта с обеих сторон чехлом из основной ткани.

На задних половинках полукомбинезона по линии талии кулиса с эластичной тесьмой.

В подгибе куртки и по линии талии пропущен шнур, с возможностью регулирования в боковых швах.

Количество стежков в настрочных и отделочных строчках должно быть не менее 3,5 на один сантиметр.

Срезы карманов, не входящие в швы, должны быть обметаны.

Синтепон, для предотвращения миграции волокон, должен быть простеган на подкладке.
Стежка декоративная в виде ромба (максимальное расстояние между строчками – 12,5см).
Также, для предотвращения миграции волокон синтепона через подклад и дополнительного удержания тепла внутри костюма, синтепон «запакован» с двух сторон флизелином.

2. Требования к материалам:

Ткань: «Гаслан» состав – 100% полиэфир, водоотталкивающая отделка, с PU-milky покрытием, с поверхностной плотностью 130 г/м². Низкая усадка по утку и основе.

Цвет: основной ткани – темно-синий, отделочной – серый.

«Флис» воротниковый состав - 100% полиэфир, отделка антипилинг, с поверхностной плотностью 190 г/м².

Подкладочный материал: цвет черный, состав сырья - 100% ПЭ.

Утепляющий материал:

синтепон, поверхностной плотностью 200 г/кв.м., в рукавах и капюшоне, полукомбинезоне, синтепон, поверхностной плотностью 400 г/кв.м., на полочках и спинке,

Нитки: армированные лавсановые №45ЛЛ черные на основе.

Пуговицы: цвет – в тон основного материала или черные. Пуговицы с четырьмя проколами термостойкие диаметром 20 мм.

Иная фурнитура: световозвращающая лента должна соответствовать требованиям ГОСТ Р.12.4.219 – 99, класс светотрожающего материала – 2.

Кант световозвращающий ш.3,5 мм.

Пластмассовая пряжка – фастекс ш.30мм.

Резинка тканая ш.30мм в лямки и кулису полукомбинезона.

Шнур п/э в тон основного материала или черный ш.3-4мм в капюшон и кулису и низ куртки.

Стопор пластмассовый, с двумя отверстиями.

Лента «Велькро» в тон основного материала или черная ш.45-50мм.

Молния пластмассовая витая дл.50см двухзамковая.

Молния пластмассовая «тракторная» дл.80 - 90см (в зависимости от роста).

3. Требования к конструкции:

Куртка

Силуэт: прямой.

Застежка: центрально-бортовая на молнию и планку с супатом, на пять петель и пуговиц.

Полочки: с отрезными кокетками из отделочного материала. На полочках четыре кармана. Верхние прорезные карманы с «листочкой». Нижние объемные (деталь объема выполнена из отделочного материала) карманы с клапанами, застегивающимися на текстильную ленту «велькро». По краю кокетки расположена световозвращающая лента ш.2,5см.

Спинка: с отрезной кокеткой из отделочного материала. По краю кокетки расположена световозвращающая лента ш.2,5см.

По линии талии и низу куртки, для защиты от ветра, расположены регулируемые кулисы.

Рукава: втачные из трех частей, вдоль швов центральной части отделка световозвращающим кантом. Манжеты притачные из двух частей, часть с резинкой расстрочена, вторая часть с патой, застегивающейся на текстильную ленту «велькро». Внутренний трикотажный манжет.

На центральной части расположена световозвращающая лента ш.2,5см.

Воротник - стойка, утепленный синтепоном и «Флисом».

Капюшон: отстежной на пуговицах, регулируемый по подбородочной части с помощью шнура

и застегивающийся на два ряда текстильной ленты «велькро» .

- Полукомбинезон

Передние половинки: с внутренними карманами с наклонным входом.

Спинка высокая. Для лучшей посадки регулировка за счет лямок с эластичной тесьмой и застежкой на карабин (детали под карабин и лямки выполнена из отделочного материала).

По низу брючин расположена световозвращающая полоса ш.2,5см.

4. Требования к логотипу:

На кокетке спинки куртки логотип (термопечать) «Тепловые сети».

На кокетке левой полочки куртки логотип (термопечать) «Тепловые сети».

5. Качество товара должно соответствовать:

ТРЕБОВАНИЯМ НОРМАТИВНЫХ ДОКУМЕНТОВ – ГОСТ Р 12.4.236-2011 п.5.1, 5.2, 5.3, 5.4, п.7,8 ГОСТ Р ЕН 340-2010 п.4-8, ГОСТ 11209-85 п.1.5, ГОСТ 29122-91 п.4. (код ТН ВЭД России). Световозвращающая лента должна соответствовать требованиям ГОСТ Р.12.4.219 – 99, класс светоотражающего материала – 2. Место нанесения знака соответствия по ГОСТ Р 50460-92 на изделии.

3) Требования к сроку и (или) объему предоставления гарантии качества товара, к обслуживанию товара, к расходам на эксплуатацию товара.

Дата изготовления (квартал, год) указана на этикетке изделия. Сроки и условия хранения указаны в инструкции по эксплуатации изделия. Срок службы: в зависимости от условий эксплуатации.

Порядок оплаты – Оплата производится в течение 30 (*тридцати*) календарных дней, после получения товара Покупателем.

Гарантийный срок – 12 месяцев с даты приемки товара Покупателем.

Сроки поставки продукции - по заявке в течение 2 месяцев.

17. Требования к участникам:

Участник процедуры закупки должен соответствовать требованиям, предъявляемым в соответствии с законодательством Российской Федерации к лицам, осуществляющим поставки товаров, выполнение работ, оказание услуг, являющихся предметом запроса цен, в том числе:

- a) быть правомочным заключать договор;
- b) должен иметь соответствующие разрешающие документы на осуществление видов деятельности, связанные с выполнением договора, право на заключение которого является предметом настоящего запроса цен, указанные в пункте **Ошибка! Источник ссылки не найден.** раздела **Ошибка! Источник ссылки не найден.** «Информационная карта запроса цен»;
- c) не находиться в процессе ликвидации (для юридического лица), отсутствие решения арбитражного суда о признании участника процедуры закупки банкротом;
- d) не являться организацией, на имущество которой наложен арест по решению суда, административного органа и (или) экономическая деятельность, которой приостановлена;
- e) не иметь задолженности по начисленным налогам, сборам и иным обязательным платежам в бюджеты любого уровня или государственные внебюджетные фонды за прошедший календарный год, размер которой превышает двадцать пять процентов балансовой стоимости активов участника процедуры закупки, определяемой по данным бухгалтерской отчетности за последний завершенный отчетный период. Участник процедуры закупки считается соответствующим установленному требованию в случае, если он обжалует наличие указанной задолженности в соответствии с законодательством Российской Федерации и решение по такой жалобе на день рассмотрения Заявки не принято;
- f) должен отсутствовать в реестре недобросовестных поставщиков.

18. Документы, предоставляемые участником закупочной процедуры:

- a. заявка на участие в открытом запросе цен по форме и в соответствии с инструкциями, приведенными в настоящей документации (раздел 5, пункт 5.1.);
- b. анкета (раздел 5.2, (форма 2));
- c. заверенная печатью и подписью уполномоченного лица участника копия выписки из единого государственного реестра юридических лиц или заверенная участником копия такой выписки, полученная не ранее чем за шесть месяцев до дня размещения извещения о проведении запроса цен;
- d. копия свидетельства о государственной регистрации юридического лица, заверенная нотариально или заверенная печатью и подписью уполномоченного лица участника;
- e. копия свидетельства о постановке на учет российской организации в налоговом органе по месту нахождения на территории РФ, заверенная нотариально или заверенная печатью и подписью уполномоченного лица участника;
- f. копии учредительных документов участника, заверенные нотариально или заверенные печатью и подписью уполномоченного лица участника (для юридических лиц), нотариально заверенная копия паспорта гражданина Российской Федерации (для физических лиц);
- g. копия документа, подтверждающего полномочия руководителя предприятия (Приказ и /или Протокол собрания уполномоченного органа в соответствии с уставом);
- h. доверенность (в случае, если Заявка подписана лицом, действующим по доверенности);

Заявки направлять в виде заявки на участие в закупочной процедуре по адресу: 187000, Ленинградская область, г. Тосно, ул. Боярова, д. 20 приемная

Уведомляем Вас, что:

- Запрос цен не является торгами и не подпадает под регулирование ст.ст. 447-449 Гражданского кодекса Российской Федерации, также не является публичным конкурсом и не регулируется статьями 1057—1065 части второй Гражданского кодекса Российской Федерации. Таким образом, процедура запроса цен не накладывает на Заказчика соответствующего объема гражданско-правовых обязательств. Заказчик не обязан каким-либо образом представлять обоснование или мотивировать свои действия (бездействие). Заказчик не имеет обязанности заключения договора по результатам настоящей процедуры закупки.

- Право подписывать заявку на участие в закупочной деятельности имеет руководитель юридического лица, который вправе действовать от имени юридического лица в соответствии с их учредительными документами без доверенности, физические лица, в том числе индивидуальные предприниматели, либо представители юридических лиц, физических лиц (индивидуальных предпринимателей) на основании доверенности, подписанной руководителем организации (для юридических лиц) или нотариально заверенной (для физических лиц и индивидуальных предпринимателей). Во втором случае в составе заявки, необходимо представить оригинал или нотариально заверенную копию данной доверенности.

- Договор с победителем запроса цен будет заключен согласно прилагаемому проекту договора, победитель запроса цен не имеет права вносить изменения в проект договора, за исключением случаев, прямо установленных документацией о запросе цен.